

Art. A 5012 LETTO AD 1 SNODO, 2 SEZIONI,  
ALZATESTA A MANOVELLA

Art. A 5032 LETTO A 3 SNODI, 4 SEZIONI,  
ALZATESTA E ALZAGAMBE A MANOVELLA

Letti degenza e per disabili  
**Serie HORUS A 5000**  
manuale d'istruzione

Numero: **103** Rev: **001** Data: **11-2009** N° File: **MD-103.doc**



**CE** Dispositivo Medico di Classe I  
Direttiva CE 93/42 - D. Lgs N° 46 24/02/1997

Le informazioni contenute in questo documento sono di proprietà della KSP Italia srl e senza autorizzazione scritta della KSP Italia srl, non dovranno essere riprodotte totalmente o in parte, né usate per alcun altro scopo che quello per cui esse sono fornite.



## Prefazione

### Gentile Cliente

La KSP Italia srl è lieta di annoverarLa tra i suoi Clienti e confida che la qualità di questo prodotto soddisfi pienamente le Sue aspettative.

I letti serie HORUS Art. A 5012 e A 5032, uniscono ad un aspetto piacevole la funzionalità tipica ospedaliera, assicurando soluzioni tecnologiche di utilizzo e di sicurezza per ogni tipo di degenza e trattamento specialistico.

I letti serie HORUS Art. A 5012 e A 5032, siano essi realizzati ad uno o tre snodi con altrettante sezioni mobili comandate tramite dispositivi manuali, permettono all'ospite la posizione più idonea e confortevole. Le spalle portanti e smontabili, sono realizzate in acciaio verniciato con pannello in melaminico asportabile. Completano l'allestimento le gambe dotate di puntali in plastica (*versione standard*), oppure due o quattro ruote girevoli di cui due dotate di freno indipendente (*versioni .../B1, .../C1*).

Il presente manuale d'uso e manutenzione insieme alle indicazioni riportate sull'etichetta, costituiscono le Informazioni fornite dal fabbricante in ottemperanza alla direttiva 93/42/CEE.

Ogni dispositivo deve essere corredato delle necessarie informazioni per garantirne un'utilizzazione sicura tenendo conto della formazione e delle conoscenze degli utilizzatori potenziali.

Questo manuale costituisce parte integrante del dispositivo medico, deve essere conservato con estrema cura ed è indirizzato agli utenti, al proprietario, ai responsabili della sicurezza, agli utilizzatori e agli addetti alla manutenzione.

Il presente manuale è redatto tenendo conto delle caratteristiche, conoscenze, livello culturale e addestramento dell'utilizzatore.

L'utilizzatore deve avere le seguenti caratteristiche:

- Capacità di valutare situazioni pericolose ed agire con calma e ponderatezza
- Ottima conoscenza della lingua italiana parlata e scritta
- Conoscenza del significato dei simboli e marcature

Esso fornisce indicazioni, sulle caratteristiche tecniche, sull'uso corretto del mezzo, sulle modalità di trasporto, conservazione, manutenzione, smaltimento e sugli accorgimenti per la sicurezza correlati.

Modifiche alle istruzioni fornite dal fabbricante che hanno importanza per la sicurezza del paziente o utilizzatore, saranno prontamente comunicate ai possessori del prodotto. Qualsiasi altra modifica e/o integrazione è esclusa dall'obbligo di notifica.

Qualora il presente manuale o le etichette e/o marcature presenti sul prodotto risultino danneggiate anche solo parzialmente, sbiadite, non leggibili nelle loro parti o interamente, si provveda immediatamente a richiederne una copia al proprio rivenditore o al costruttore.

La KSP Italia srl non si assume alcuna responsabilità per eventuali danni derivati a persone in caso di:

- Uso improprio, scorretto, o comunque difforme dalle indicazioni del presente manuale.
- Montaggio non corretto.
- Modifiche non autorizzate espressamente dalla KSP Italia srl.

Per qualsiasi problema o chiarimento contatti il Rivenditore di Zona autorizzato, oppure direttamente la KSP Italia all'indirizzo di seguito riportato. Saremo a Sua completa disposizione per darLe la migliore assistenza e supporto.

**KSP Italia srl**

Via Dell'Artigianato, 1  
Zona Industriale  
06031 Bevagna (PG)  
Tel. 0742 361947  
Fax 0742 361946

ksp@kspitalia.com  
www.kspitalia.com



## Dichiarazione di conformità



**KSP Italia s.r.l.**  
 Via dell'Artigianato, 1  
 06031 Bevagna (PG) - Italy  
 Tel. 0039 0742 361947  
 Fax 0039 0742 361946  
 ksp@kspitalia.com  
 www.kspitalia.com

**KSP Italia** dichiara e garantisce che i prodotti di seguito descritti:

Codice	Nome
Art. A 5012	Letto ad uno snodo, due sezioni. Alzatesta a manovella
Art. A 5032	Letto a tre snodi, quattro sezioni. Alzatesta e alzagambe a manovella.

- sono classificati come **Dispositivi medici di classe I** come da allegato IX direttiva 93/42 (recepita con D.Lgs. 46/97),
- sono conformi alla direttiva 93/42/CEE "Dispositivi Medici" e soddisfano i requisiti essenziali prescritti nell'Allegato I, direttiva 93/42/CEE
- la conformità ai fini dell'apposizione della marcatura CE è valutata secondo la procedura prevista dall'allegato VII, direttiva 93/42/CEE

Tali dispositivi sono inoltre regolarmente Pubblicati nel Repertorio dei Dispositivi Medici istituito presso il Ministero della Salute come da DM 20 Febbraio 2007 e DM 30 Marzo 2007.

Tutti i prodotti sono costruiti secondo le caratteristiche richieste dalle normative vigenti in materia di sicurezza sul lavoro, con particolare riferimento al Testo Unico sulla Sicurezza, D.Lgs. 81/08 e smi.

*Il Legale Rappresentante*  
**Claudio Emanuelli**

## Indice

<b>1.</b>	<b>DESCRIZIONE E CARATTERISTICHE DEL PRODOTTO</b>	<b>6</b>
1.1	Destinazione d'uso	6
1.2	Descrizione del prodotto	6
1.2.1	Letto ad 1 snodo, 2 sezioni, regolazione a mezzo 1 manovella Art. A 5012	6
1.2.2	Letto a 3 snodi, 4 sezioni, regolazioni a mezzo 2 manovelle Art. A 5032	6
1.3	Vita media	7
1.4	Finitura	7
1.5	Caratteristiche tecniche del prodotto	7
1.6	Imballi	8
1.7	Accessori compatibili	8
1.8	Norme di riferimento	9
1.9	Trasporto, scarico e disimballaggio	9
<b>2.</b>	<b>MISURE DI SICUREZZA</b>	<b>11</b>
2.1	Simboli utilizzati	11
2.2	Precauzioni specifiche	11
2.3	Targhetta di identificazione e marchio CE	12
<b>3.</b>	<b>ISTRUZIONI PER IL MONTAGGIO</b>	<b>13</b>
3.1	Montaggio del piano rete sulle spalle	13
<b>4.</b>	<b>PROCEDURE OPERATIVE</b>	<b>14</b>
4.1	Regolazione della sezione testa del letto Art. A 5012	14
4.2	Regolazione della sezione testa del letto Art. A 5032	14
4.3	Regolazione della sezione gambe del letto Art. A 5032	14
4.4	Versioni gambe, ruote e sistemi frenanti	17
4.4.1	Sistema frenante mediante ruote con freno indipendente Art. .../B1	17
<b>5.</b>	<b>REQUISITI DI MANUTENZIONE DEL PRODOTTO</b>	<b>18</b>
5.1	Controlli periodici	18
5.2	Controllo periodico del gioco delle ruote Art. .../B1, .../C1	18
5.3	Lubrificazione	19
5.4	Pulizia	19
5.5	Disinfezione	19
5.6	Sostituzione di parti usurate	19
<b>6.</b>	<b>GUIDA ALL'INDIVIDUAZIONE DEI GUASTI</b>	<b>20</b>
6.1	Sostituzione dello spintore a manovella, movimentazione sezione testa letti Art. A 5012 e A 5032.	21
6.2	Sostituzione dello spintore a manovella, movimentazione sezione gambe letto Art. A 5032.	21
<b>7.</b>	<b>GARANZIA</b>	<b>22</b>
<b>8.</b>	<b>SMALTIMENTO</b>	<b>23</b>

## 1. Descrizione e caratteristiche del prodotto

### 1.1 Destinazione d'uso

I letti serie HORUS Art. A 5012 e A 5032, sono destinati ad essere utilizzati in ambiente domestico, ospedaliero, o nelle comunità, come dispositivo medico di ausilio per persone disabili di età superiore ai 12 anni. Possono comunque essere utilizzati come arredo camere negli stessi ambiti d'uso. I letti stessi sono di uso generico; il modello, gli optional, gli accessori devono essere scelti dall'utilizzatore e/o dal personale medico in funzione delle necessità. I letti devono essere utilizzati da una sola persona. Sono esclusi usi diversi da quelli espressamente sopra indicati.

### 1.2 Descrizione del prodotto

I letti di questa serie presentano le seguenti caratteristiche comuni:

- Telaio rete con struttura perimetrale esterna costruita in tubo di acciaio a sezione rettangolare 40x20x1.5 mm, rinforzata con barre trasversali.
- Telaio sezioni mobili costruito in tubo di acciaio a sezione rettangolare 30x15x1.5 mm. Rinforzato con barra centrale.
- Telo rete rigido realizzato con traverse in lamiera di acciaio sagomate 32x1.5 mm, saldate al telaio perimetrale.
- Spalle altezza portanti smontabili ad altezza unica, realizzate in tubo di acciaio sezione tonda Ø 30x1.5 mm, verniciato con pannello in melaminico asportabile (*versione standard*).
- Gambe su puntali in plastica (*versione standard*), oppure con due o quattro ruote girevoli di cui una direzionale e due dotate di freno indipendente (*versioni .../B1, .../C1*).

#### 1.2.1 Letto ad 1 snodo, 2 sezioni, regolazione a mezzo 1 manovella Art. A 5012 (Fig. 2)

Il letto Art. A 5012 è realizzato con il piano rete a due sezioni:

- Sezione testa regolabile manualmente da 0° a 70° a mezzo di spintore a vite con manovella pieghevole e rientrante, posta sull'estremità inferiore destra del letto, sotto alla spalla pediera.

Per le procedure di utilizzo riferirsi al paragrafo 4.1.

- Sezione gambe fissa.

#### 1.2.2 Letto a 3 snodi, 4 sezioni, regolazioni a mezzo 2 manovelle Art. A 5032 (Fig. 3)

Il letto Art. A 5032 è realizzato con il piano rete a quattro sezioni:

- Sezione testa regolabile manualmente da 0° a 70° a mezzo di spintore a vite con manovella pieghevole e rientrante, posta sull'estremità inferiore destra del letto, sotto alla spalla pediera. Per le procedure di utilizzo riferirsi al paragrafo 4.2.
- Sezione bacino fissa

- Sezione gambe regolabile manualmente da 0° a 40° a mezzo di spintore a vite con manovella pieghevole e rientrante, posta sull'estremità inferiore sinistra del letto, sotto alla spalla pediera. Per le procedure di utilizzo riferirsi al paragrafo 4.3.
- Sezione piedi a movimentazione continua eseguita direttamente dalla sezione gambe mediante due tiranti in acciaio.

### 1.3 Vita media

La durata del prodotto è stimata in base all'esperienza essere di almeno 10 anni. In caso di uso molto intenso si consiglia di ridurre i tempi previsti per i controlli periodici indicati nel paragrafo 5.

### 1.4 Finitura

La finitura superficiale delle parti verniciate è ottenuta con sgrassaggio e verniciatura con polveri epossidiche essiccate in tunnel termico a 180+220°C.

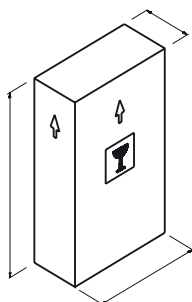
### 1.5 Caratteristiche tecniche del prodotto

Articoli	A 5012	A 5032
Dimensioni:		
<b>Altezza piano rete</b>	500	500
<b>Dimensione piano rete</b>	900x2000	900x2000
<b>Ingombro massimo</b>	910x2060	910x2060
<b>Altezza Tastiera</b>	950	950
<b>Altezza pediera</b>	950	950
<b>Dimensioni sezione testa</b>	760x750	760x750
<b>Dimensioni sezione bacino</b>	-	900x330
<b>Dimensioni sezione gambe</b>	900x1114	760x410
<b>Dimensioni sezione piedi</b>	-	760x400
Masse:		
<b>Massa del letto completo</b>	31 Kg	38 Kg
Carico massimo consentito:		
<b>Massa sel degente/disabile (max)</b>	110 Kg	110 Kg
<b>Massa del materasso (max)</b>	20 Kg	20 Kg
<b>Massa degli accessori (max)</b>	15 Kg	15 Kg
<b>Carico totale (max)</b>	145 Kg	145 Kg

## 1.6 Imballi (Fig. 1)

L'imballo per il letto completo è composto dai seguenti colli:

Articolo	Dimensioni (mm)			Volume (m <sup>3</sup> )	Massa (kg)
	Lunghezza	Profondità	Altezza		
A 5012	940	210	2080	0,41	36 circa
A 5032	940	210	2080	0 41	43 circa



**Fig. 1** Imballo

## 1.7 Accessori compatibili

I letti Art. A 5012 e A 5032, sono progettati per essere utilizzati in accoppiamento con i seguenti accessori:

### Aste portaflebo:

- A 9021 Asta portaflebo in acciaio, supporto soluzioni a due ganci in ABS
- A.../MU Fissaggio mediante morsetto universale in acciaio cromato
- A.../2GX Supporto soluzioni a due ganci in acciaio inox
- A.../4GX Supporto soluzioni a quattro ganci in acciaio inox
- A.../4G Supporto soluzioni a quattro ganci in ABS

### Aste sollevamalato:

- A 9042 Asta sollevamalato universale
- A 9043 Asta sollevamalato con base a terra
- A 9044/35 Asta solleva malato per letto predisposto

### Sponde:

- A 9107 Coppia sponde telescopiche a barre orizzontali in tubo di lega di alluminio anodizzato.
- A 9121 Coppia sponde ribaltabili, a barre orizzontali in tubo di lega di alluminio anodizzato.
- A 9121/AV Coppia sponde ribaltabili, a barre orizzontali in tubo di acciaio verniciato (versione rinforzata)
- A 9151 Coppia sponde universali a scorrimento verticale, a barre orizzontali, in tubo in acciaio verniciato.
- A 9161 Coppia sponde a compasso.



**ATTENZIONE:** Al fine di garantire idonee condizioni di sicurezza, è necessario utilizzare accessori di produzione KSP Italia ed attenersi alle indicazioni riportate sul manuale d'uso degli stessi. La KSP Italia non risponde per danni conseguenti ad uso di accessori diversi da quelli espressamente previsti.



## 1.8 Norme di riferimento

I letti Art. A 5012 e A 5032 sono realizzati in conformità:

- Ai criteri generali di sicurezza delle Leggi sulla prevenzione infortuni sui luoghi di Direttiva 93/42/CEE concernente i dispositivi medici
- Direttiva 1999/44/CE concernente taluni aspetti della vendita e delle garanzie dei beni di consumo
- ISO EN 1041: Informazioni fornite dal fabbricante di dispositivi medici
- ISO EN 1441: Dispositivi medici - Analisi dei rischi
- ISO EN 980: Simboli utilizzati per l'etichettatura dei dispositivi medici
- ISO EN 1970: Letti regolabili per persone disabili - Requisiti e metodi di prova.

## 1.9 Trasporto, scarico e disimballaggio

Durante il trasporto, l'orientamento del prodotto imballato deve essere mantenuto in accordo alle indicazioni ed alle scritte presenti sulla superficie esterna dell'involucro (Es. Cassa, cartone, etc...). Eseguire l'operazione di scarico con un mezzo di sollevamento idoneo, che abbia una portata utile adeguata al peso del prodotto imballato.

- In caso di necessità di scarico e trasporto manuale, si ricorda che il carico massimo sopportato da ogni operatore deve essere inferiore a 30 Kg.
- Assicurarsi che l'imballo sia posizionato secondo le indicazioni riportate sull'involucro (Freccie direzionali).
- Aprire l'imballo ed estrarre tutte le parti in esso contenute.
- Verificare che tutte le parti siano integre e che non abbiano subito danneggiamenti durante il trasporto.
- Eseguire il montaggio in accordo alle procedure riportate nel paragrafo 3.



Tutti i materiali utilizzati per l'imballo sono riciclabili, pertanto dovranno essere smaltiti in accordo alle disposizioni legislative locali in vigore.



Abbiate cura di smaltire i teli in plastica e le pellicole protettive, ciò per evitare che costituiscano fonte di pericolo per i bambini (Es. soffocamento).



**Fig. 2** Letto ad 1 snodo, 2 sezioni (Art. A 5012)



**Fig. 3** Letto a 3 snodi, 4 sezioni (Art. A 5032) con accessori (Art. A 9042 asta sollevamalato - Art. A 9121 coppia sponde ribaltabili - Art. .../C1 Kit 4 ruote con freno indipendente)

## 2. | Misure di sicurezza

### 2.1 Simboli utilizzati



Pericolo generico



Pericolo, leggere le istruzioni



**Max Kg**

Portata

**Art.**

Codice Articolo e/o Modello (Es. A 5032)

**Anno di costruzione**

Data periodo di produzione (Es. 2007)

**Matricola**

Numero di serie del prodotto (quando previsto)  
(Es. 0001)

### 2.2 Precauzioni specifiche



#### **PERICOLO:**

- Per alzare o abbassare la sezione testa o la sezione gambe dei letti Art. A 5012 e A 5032, girare lentamente le apposite manovelle, in modo da evitare bruschi movimenti che potrebbero causare una condizione di disagio per l'ospite.
- Prima di azionare le parti mobili del letto, assicurarsi che il loro movimento non danneggi il paziente, eventuali tubi, cavi elettrici, cateteri ed eventuali altri oggetti presenti.  
Per le procedure operative riferirsi al capitolo 4.
- Le ruote del letto versioni .../B1 .../C1 devono essere sempre frenate. È consentito sbloccare i freni solo per il tempo necessario allo spostamento del letto.
- Le ruote alla base del letto, quando presenti, hanno lo scopo di facilitare lo spostamento per necessità di igienizzazione, terapia ecc. In nessun caso è ammesso l'uso del letto con ruote per il trasporto del paziente/degente/utilizzatore.
- Per piccoli spostamenti del letto (senza ruote), è necessario sollevare il letto agendo sulla struttura fissa della pediera e testiera, avendo cura di evitare lo sganciamento di parti strutturali (Pediera, Testiera, ecc.....). In nessun caso si deve agire su componenti mobili.

### 2.3 Targhetta di identificazione e marchio CE

Prima della spedizione, la KSP Italia applica su ogni letto la targhetta di identificazione corredata del marchio CE.

Al momento del montaggio, controllare che sul letto sia presente la targhetta d'identificazione mostrata in Fig. 5 e che su di essa siano riportati i dati specificati nel paragrafo 2.1.

Queste informazioni risulteranno utili in futuro, qualora Lei avesse la necessità di contattarci per qualsiasi problema o chiarimento legato alla funzionalità del letto (Es. acquisto di parti ricambio, etc..).

		<b>KSP Italia s.r.l.</b> Via dell'Artigianato, 1 06031 Bevagna (PG)- Italy Tel. +39 0742 361947 Fax +39 0742 361946			
<b>Art.</b>	<b>Matricola</b>				
<input type="text"/>	<input type="text"/>				
<b>Anno di costruzione</b>	<b>Portata</b>				
<input type="text"/>	<input type="text"/>	  			

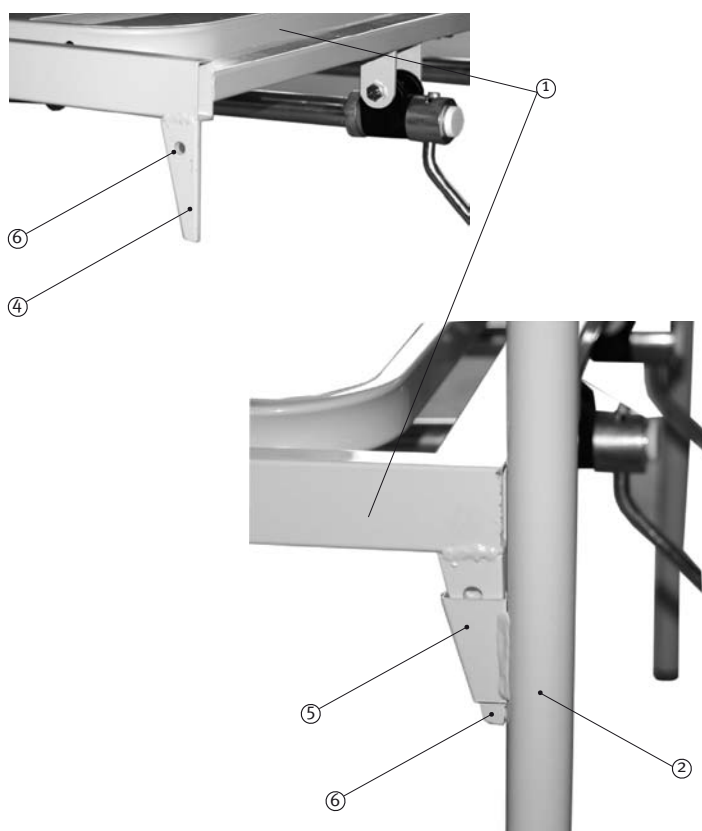
**Fig. 5** Targhetta d'identificazione e marchio CE

### 3. Istruzioni per il montaggio

#### 3.1 Montaggio del piano rete sulle spalle (Fig. 6)

Il letto può essere facilmente assemblato da una singola persona:

- Rimuovere il piano rete e le spalle dall'imballo
- Per montare il piano rete (1) alle spalle (2), posizionare ciascuna spalla "parallelamente" al telaio del piano rete ed inserire "contemporaneamente" fino alla battuta le due staffe (4) nelle apposite sedi delle spalle (5)
- Fissare le spalle al telaio inserendo 2 bulloni completi di dado (in dotazione), nel foro (6), presente all'estremità delle staffe (4).



**Fig. 6** Montaggio del piano rete sulle spalle

## 4. Procedure operative

### 4.1 Regolazione della sezione testa del letto Art. A 5012 (Fig. 7)

Per regolare la sezione testa del letto Art. A 5012, procedere come segue:

- Pos. A sollevare e ruotare di 180° la manovella (1) situata sull'estremità inferiore destra del letto, sotto al piano rete
- Pos. B girare la manovella in senso orario per alzare la sezione testa
- Pos. C girare la manovella in senso anti-orario per abbassare la sezione testa
- Pos. D eseguita la regolazione, per riportare la manovella (1) in posizione di riposo, sollevarla e ruotarla di 180° sotto al piano rete.



#### **ATTENZIONE:**

Verificare se ci sono impedimenti che bloccano la movimentazione delle parti mobili del letto rendendo faticoso l'utilizzo della manovella.

### 4.2 Regolazione della sezione testa del letto Art. A 5032 (Fig. 8)

Per regolare la sezione testa del letto Art. A 5032, procedere come segue:

- Pos. A sollevare e ruotare di 180° la manovella (1) situata sull'estremità inferiore destra del letto, sotto al piano rete
- Pos. B girare la manovella in senso orario per alzare la sezione testa
- Pos. C girare la manovella in senso anti-orario per abbassare la sezione testa
- Pos. D eseguita la regolazione, per riportare la manovella (1) in posizione di riposo, sollevarla e ruotarla di 180° sotto al piano rete.



#### **ATTENZIONE:**

Verificare se ci sono impedimenti che bloccano la movimentazione delle parti mobili del letto rendendo faticoso l'utilizzo della manovella.

### 4.3 Regolazione della sezione gambe del letto Art. A 5032 (Fig. 8)

Per regolare la sezione gambe del letto Art. A 5032, procedere come segue:

- Pos. A sollevare e ruotare di 180° la manovella (2) situata sull'estremità inferiore sinistra del letto, sotto al piano rete
- Pos. B girare la manovella in senso orario per alzare la sezione gambe
- Pos. C girare la manovella in senso anti-orario per abbassare la sezione gambe
- Pos. D eseguita la regolazione, per riportare la manovella (2) in posizione di riposo, sollevarla e ruotarla di 180° sotto al piano rete.



#### **ATTENZIONE:**

Verificare se ci sono impedimenti che bloccano la movimentazione delle parti mobili del letto rendendo faticoso l'utilizzo della manovella.

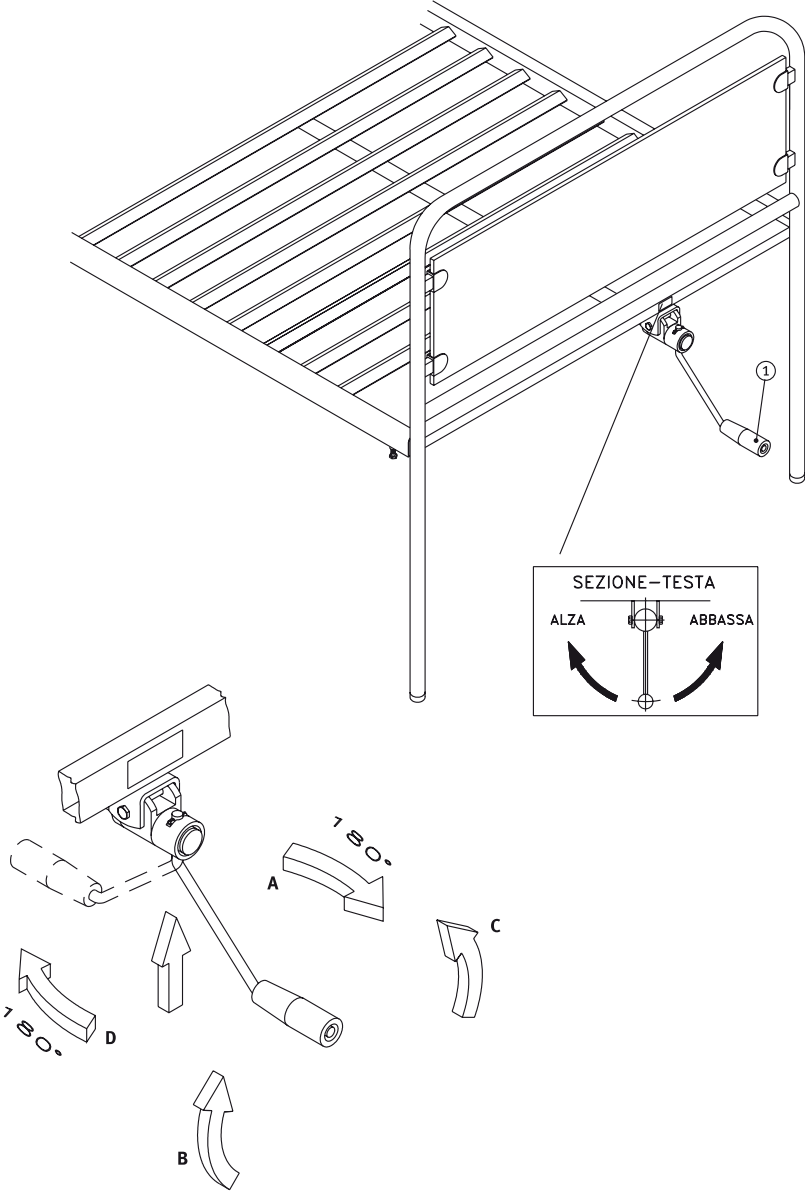
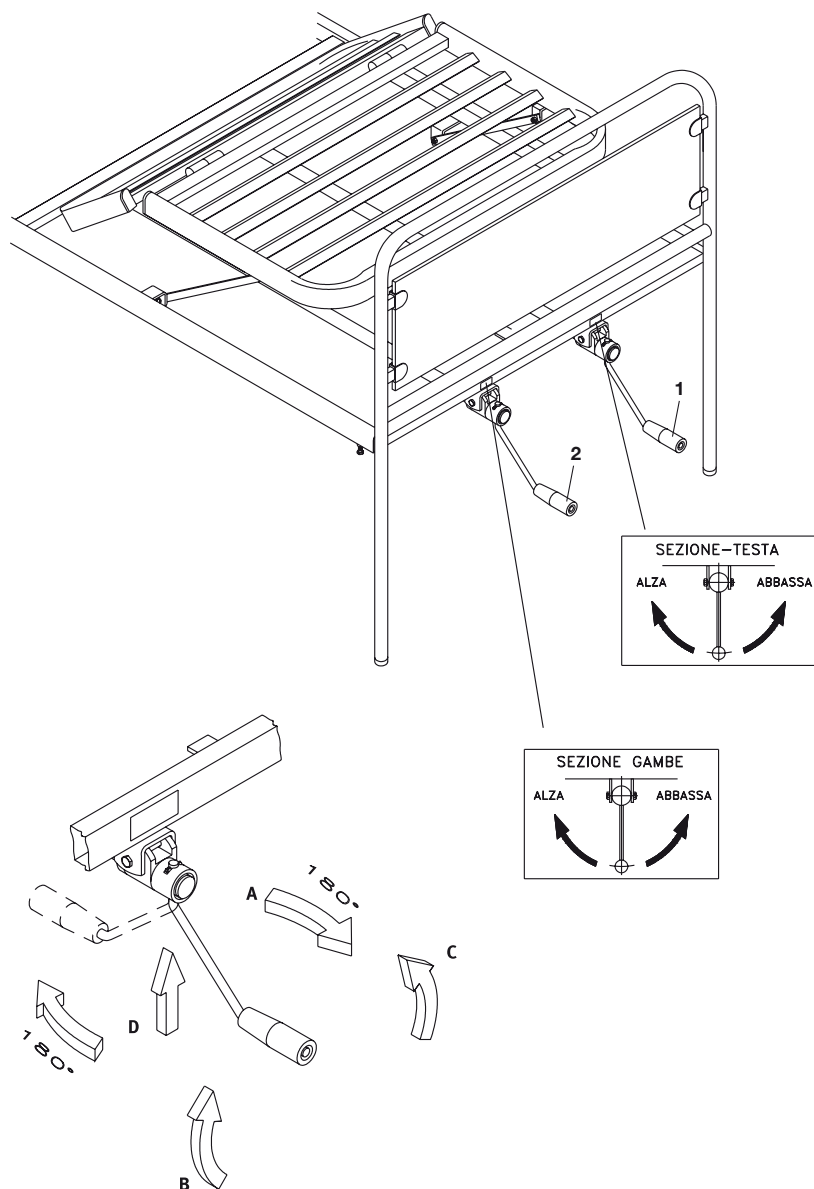


Fig. 7 Regolazione della sezione testa del letto Art. A 5012



**Fig. 8** Regolazione della sezione testa e della sezione gambe del letto Art. A 5032



#### 4.4 Versioni gambe, ruote e sistemi frenanti

Le gambe dei letti Art. A 5012 e A 5032, possono essere fornite con i seguenti tipi di puntali e ruote:

.../ST 4 puntali in plastica.

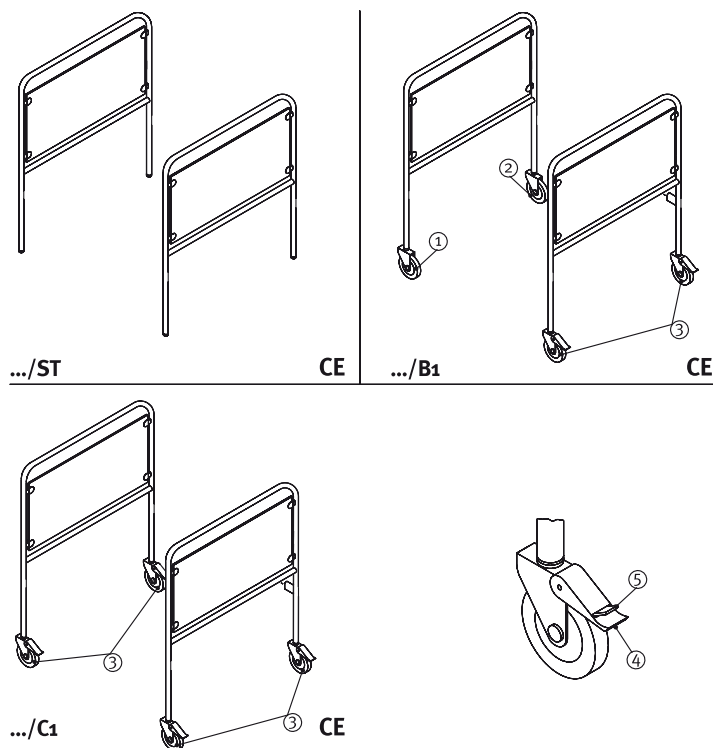
.../B1 4 ruote di cui una direzionale e 2 bloccabili con freno indipendente.

.../C1 4 ruote di cui una direzionale e tutte e 4 bloccabili con freno indipendente.

##### 4.4.1 Sistema frenante mediante ruote con freno indipendente Art. .../B1 (Fig. 10)

Per bloccare il letto dotato di ruote con freno indipendente Art. .../B1 e .../C1, premere con il piede sulla leva (4).

Per sbloccare la ruota, premere con il piede sulla levetta (5).



**Fig. 10** Versioni gambe, ruote e sistemi frenanti

## 5. | Requisiti di Manutenzione del Prodotto

### 5.1 Controlli periodici (Fig. 11)

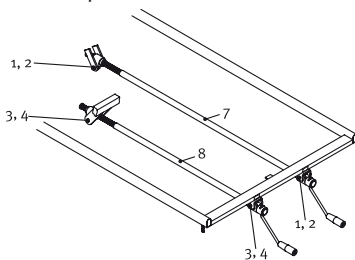
Per garantire nel tempo la funzionalità del letto, si consiglia di eseguire periodicamente le procedure di controllo riportate di seguito.



#### ATTENZIONE:

Durante le ispezioni periodiche, qualora si riscontrassero situazioni anomale nelle parti controllate, porre il letto "FUORI USO" mediante opportuno cartello di avvertenza e contattare immediatamente il centro di assistenza più vicino per il relativo intervento tecnico.

- Sui letti Art. A 5012 e A 5032, con l'ausilio di due chiavi piane da 13 mm, verificare il corretto fissaggio delle viti (1) ed i dadi autobloccanti (2) dello spintore a manovella della sezione testa.
- Sul letto Art. A 5032, con l'ausilio di due chiavi piane da 13 mm, verificare il corretto fissaggio delle viti (3) ed i dadi autobloccanti (4) dello spintore a manovella della sezione gambe.

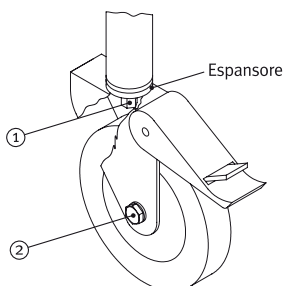


**Fig. 11** Controllo periodico delle parti mobili dei letti Art. A 5012 e A 5032

### 5.2 Controllo periodico del gioco delle ruote, Art. .../B1, .../C1 (Fig. 12)

Muovere lateralmente ciascuna ruota e verificare l'assenza di giochi.

- Nel caso in cui la ruota non sia saldamente vincolata all'estremità della gamba del letto, mediante una chiave piana di sezione adeguata (9 mm), serrare la vite a testa esagonale (1) dell'espansore
- Nel caso in cui il movimento laterale della ruota sia eccessivo, mediante una chiave piana da 13 mm, avvitare le vite centrale di fissaggio (2) della ruota
- Far ruotare ciascuna ruota e verificare che giri liberamente. Nel caso in cui la rotazione non risulti libera, mediante una chiave piana da 13 mm, allentare le vite centrali di fissaggio (2) della ruota.



**Fig. 12** Controllo periodico del gioco delle ruote, Art. .../B1 e .../C1

### 5.3 Lubrificazione

Periodicamente ed in particolare dopo la pulizia, è consigliabile lubrificare le articolazioni con alcune gocce di vaselina pura.

### 5.4 Pulizia

Eseguire la pulizia del letto con una spugna, oppure con un panno inumidito con acqua e detergente neutro.  
Al termine asciugare il letto accuratamente.



#### **ATTENZIONE:**

Per la pulizia del letto non usare mai getti d'acqua in pressione, acidi, solventi, prodotti corrosivi e sostanze abrasive.  
I detergenti non devono contenere fosfati, fosforo o formaldeide.

### 5.5 Disinfezione

La disinfezione del letto deve essere eseguita con prodotti idonei non corrosivi. I disinfettanti non devono contenere fosfati, fosforo o formaldeide e devono avere un pH compreso tra 6 e 8.

### 5.6 Sostituzione di parti usurate

Nel caso in cui, durante le ispezioni periodiche si rilevano parti danneggiate o usurate, provvedere alla loro immediata sostituzione. Per la sostituzione delle parti danneggiate, si raccomanda l'utilizzo di ricambi originali KSP Italia, in caso contrario la KSP Italia declina ogni responsabilità per eventuali danni derivati a persone e cose. Riferirsi al Paragrafo 7 per le informazioni riguardanti la validità, i limiti e l'applicazione della garanzia. Si riporta di seguito l'elenco delle parti di ricambio fornite dalla KSP Italia:

<b>Fig.</b>	<b>Pos.</b>	<b>Denominazione.</b>
10	1	Ruota girevole
10	2	Ruota girevole direzionale
10	3	Ruota girevole bloccabile con freno indipendente
11	7	Kit spintore a manovella movimentazione sezione testa
11	8	Kit spintore a manovella movimentazione sezione gambe

Per l'identificazione delle parti di ricambio è necessario comunicare i dati riportati sulla targhetta di identificazione e marchio CE, contattando il Servizio Assistenza Tecnica della KSP Italia ai seguenti indirizzi:

KSP Italia srl – Via dell'Artigianato, 1 - 06031 Bevagna (PG)

Tel. 0742.361947 - Fax. 0742.361946

E-mail [ksp@kspitalia.com](mailto:ksp@kspitalia.com)

Numero Verde / Assistenza Tecnica: **800 014003**

## 6. Guida all'individuazione dei guasti



### **ATTENZIONE:**

Nella individuazione dei punti e nella relativa azione d'intervento, non possono in nessun caso crearsi condizioni di pericolo o di disagio per l'ospite/utilizzatore.

Questo prodotto è stato realizzato dalla KSP Italia utilizzando procedimenti costruttivi e materiali che assicurano nel tempo la massima sicurezza e funzionalità. Si riporta di seguito la guida relativa ai controlli da eseguire ed ai possibili rimedi per i guasti dovuti alla normale usura di funzionamento delle parti mobili che compongono il letto.

**Guasto:** La manovella gira regolarmente ma la sezione non si muove (Art. A 5012, A 5032)

**Rimedio:** Se la manovella gira regolarmente nei due sensi e la sezione corrispondente non si muove, significa che la vite della manovella è danneggiata. Procedere alla sostituzione della manovella (vedi paragrafi 6.1 e 6.2)

**Guasto:** La manovella non gira (Art. A 5012, A 5032)

**Rimedio:** Verificare se ci sono impedimenti che bloccano le parti mobili del letto. In caso negativo procedere alla sostituzione della manovella (vedi paragrafi 6.1 e 6.2)

**Guasto:** Le sezioni del letto rimangono bloccate in posizione intermedia (Art. A 5012, A 5032)

**Rimedio:** In caso di danneggiamento dello spintore a manovella, può accadere che la sezione corrispondente rimanga bloccata in posizione intermedia e sia necessario riportarla in posizione orizzontale. Per ottenere ciò è necessario, come primo intervento, rimuovere lo spintore a manovella inefficiente (vedi paragrafi 6.1 e 6.2). Successivamente si potrà valutare la riparazione o la sostituzione dello spintore stesso.



**PERICOLO:** Se la sezione mobile del letto è rimasta sollevata, prima di procedere alla rimozione dello spintore a manovella, assicurarsi di bloccarla o sorreggerla. La non osservanza di tale avvertenza può generare una condizione di potenziale pericolo.

### 6.1 Sostituzione dello spintore a manovella, movimentazione sezione testa dei letti Art. A 5012 e A 5032 (Fig. 11)

Sostituire lo spintore a manovella per la movimentazione della sezione testa in accordo alla seguente procedura:

- Mediante due chiavi piane da 13 mm, svitare le due viti a testa esagonale ed i dadi autobloccanti .



**PERICOLO: Se la sezione mobile del letto è rimasta sollevata, prima di procedere alla rimozione dello spintore a manovella, assicurarsi di bloccarla o sorreggerla. La non osservanza di tale avvertenza può generare una condizione di potenziale pericolo.**

- Rimuovere lo spintore a manovella
- Montare il nuovo spintore a manovella seguendo la procedura inversa.

### 6.2 Sostituzione dello spintore a manovella, movimentazione sezione gambe del letto Art. A 5032 (Fig. 11)

Sostituire lo spintore a manovella per la movimentazione della sezione gambe in accordo alla seguente procedura:

- Mediante due chiavi piane da 13 mm, svitare le due viti a testa esagonale ed i due dadi autobloccanti .



**PERICOLO: Se la sezione mobile del letto è rimasta sollevata, prima di procedere alla rimozione dello spintore a manovella, assicurarsi di bloccarla o sorreggerla. La non osservanza di tale avvertenza può generare una condizione di potenziale pericolo.**

- Rimuovere lo spintore a manovella .
- Montare il nuovo spintore a manovella seguendo la procedura inversa.



**PERICOLO: Gli interventi sopra menzionati possono essere pericolosi, pertanto devono essere effettuati da personale esperto o da personale specializzato della KSP Italia. In ogni caso il paziente dovrà essere rimosso prima di ogni intervento tecnico.**

## 7. | Garanzia

I prodotti della KSP Italia S.r.l. sono garantiti contro i difetti di materiale e di lavorazione. La garanzia ha per oggetto i prodotti serie HORUS letto A 5012, A 5032 e si applica ai difetti di conformità come definiti dal D.Lgs. 2 febbraio 2002, n.24.

Ha validità di **24 mesi (12 mesi per Uso Professionale** o nel caso di bene usato) a decorrere dalla data di consegna all'utilizzatore finale riportata nei documenti di fatturazione e consegna.

L'acquirente o il titolare del contratto di vendita ha tempo due mesi dal momento della scoperta per denunciare il difetto di conformità, la denuncia va fatta per iscritto a mezzo raccomandata a.r. o telegramma a KSP Italia o al venditore autorizzato attore nella vendita.

La garanzia risponde ai requisiti di legge del D.Lgs. 2 febbraio 2002, n.24 Attuazione della direttiva 1999/44/CE e paragrafo 1-bis, sezione II capo I titolo III del libro IV del Codice Civile. Il consumatore è titolare dei diritti previsti dalla legge e la garanzia medesima lascia impregiudicati tali diritti.



Rivenditore:

---

## 8. | Smaltimento

L'adeguata raccolta differenziata per l'avvio successivo dell'apparecchiatura dismessa al riciclaggio, al trattamento o allo smaltimento ambientalmente compatibile, contribuisce ad evitare possibili effetti negativi sull'ambiente e sulla salute e favorisce il riciclo dei materiali di cui è composta l'apparecchiatura.

I prodotti serie HORUS letto A 5012, A 5032 vanno smaltiti da parte dell'utilizzatore come rifiuto speciale non pericoloso in accordo alle normative vigenti.



**KSP ITALIA s.r.l.**

Via dell'Artigianato, 1  
06031 Bevagna (PG) - Italy  
Tel. +39 0742 361947  
Fax +39 0742 361946

[ksp@kspitalia.com](mailto:ksp@kspitalia.com)  
[www.kspitalia.com](http://www.kspitalia.com)

